

Le XIX^{ème} siècle

H8. L'âge industriel

I. Le chemin de fer au XIX^{ème} siècle

En quoi le chemin de fer est-il symbolique de l'âge industriel ?

A. Une innovation

Document 1 p 118

Le chemin de fer fonctionne grâce à une locomotive à vapeur. La source d'énergie utilisée est le charbon.

B. Un développement fulgurant

Document 2 p 118

Le chemin de fer apparait vers les années 1840 et se développe très fortement après. Les Etats-Unis sont le pays qui a le réseau le plus long.

C. Les changements

1. Les temps de transport

Document 3 p 118 + document 5 p 119

Les temps de transport ont fortement diminué. L'échelle espace-temps change.

2. Le prix

Document 4 p 121

Les prix pour les voyageurs et les marchandises ont eux aussi fortement baissé.

3. Le nombre de salariés

Document 3 p 120

Avec le développement du réseau, le nombre d'employés augmente.

D. De nouvelles mentalités

Documents 5 et 6 p 121

Le chemin de fer est à la source de nouvelles mentalités :

- le monde devient plus vaste
- les lettres sont devenues d'usage courant
- le tourisme apparait

E. De nouveaux paysages

Document 4 p 119

Les tunnels, ponts et viaducs sont construits.

P 122-123

Fiche Histoire de l'Art

LA GARE SAINT-LAZARE, DE CLAUDE MONET



I. FICHE D'IDENTITE

Nom de l'œuvre étudiée : c'est *la gare Saint-Lazare*

Nature : peinture

Date de sa parution : 1877

Genre : paysage

Dimensions : 1.05x0.75

Contexte dans lequel cette œuvre est étudiée : l'âge industriel

Sujet de cette œuvre : les chemins de fer avec une gare

II. L'ARTISTE

Son nom : Claude Monet

Dates et lieu(x) de vie : 1840-1926 (Paris, Normandie)

Motivation : à la recherche d'un sujet moderne, il obtient de la Compagnie de chemin de fer de l'Ouest l'autorisation de peindre les trains dans la gare.

III. L'ŒUVRE

Quels sont les différents éléments du tableau ? On voit des locomotives, le quai, le toit du hangar et la ville derrière.

Que représentent les taches blanches et grises ? C'est la fumée de la vapeur.

Qu'est-ce qui est nouveau dans le sujet du tableau et dans la façon de peindre ? Ce qui est nouveau c'est de peindre une gare et surtout la façon de la peindre (impressionnisme).

IV. QU'EN RESTE-T-IL AUJOURD'HUI ?

Pourquoi cette œuvre est-elle importante ? Car le sujet est neuf mais c'est surtout la technique impressionniste qui est nouvelle.

Où se trouve-t-elle aujourd'hui ? Elle est au Musée d'Orsay à Paris.

II. L'industrialisation

Quels sont les bouleversements économiques au XIX^{ème} siècle liés à l'industrialisation ?

A. Des innovations technologiques

1. La machine à vapeur

Document 2 p 141

Une révolution industrielle naît en Angleterre à la fin du XVIII^{ème} siècle. A son origine, une innovation technique, la machine à vapeur de **James Watt**, qui associe le charbon, le fer et la vapeur.

2. Les transports

Document 4 p 135 + document projeté

Les transports à vapeur se développent comme le train et le bateau.

Document 3 p 135

Partie de l'Angleterre, l'industrialisation gagne la Belgique, la France, l'Allemagne, et, à la fin du XIX^{ème} siècle, les Etats-Unis.

3. Le convertisseur Bessemer

Document 6 p 125

La machine de Bessemer (1856) permet de fabriquer de l'acier à faible coût et en grande quantité.

B. La naissance de l'usine

Document 3 p 133

Les machines exigent de vastes bâtiments et les premières usines apparaissent. Elles sont construites à proximité des gisements de charbon et de minerai de fer.

C. L'essor du capitalisme

Document 5 p 133 + document projeté

Ce mot désigne les nouvelles relations économiques et sociales. La recherche du profit et la concurrence en sont les moteurs.

III. Les bouleversements de la société

Comment l'industrialisation modifie-t-elle la société ?

A. Les classes sociales

1. Trois classes sociales

Documents projetés

L'industrialisation a modifié la société et la divisée :

- la bourgeoisie (elle tire sa fortune de l'industrie, de la banque et du commerce)
- la classe moyenne (les commerçants et salariés)
- le prolétariat (les ouvriers)

2. Zola raconte la vie des mineurs

P 128-129

Fiche Histoire de l'Art

ZOLA RACONTE LA VIE DES MINEURS

Le travail à la mine

« Ils devaient, pour attaquer la houille, rester couchés sur le flanc, le cou tordu, les bras levés et brandissant de biais la riveline, le pic à manche court [...].

C'était Maheu qui souffrait le plus. La température montait jusqu'à trente-cinq degrés, l'air ne circulait pas, l'étouffement à la longue devenait mortel. Il avait dû, pour voir clair, fixer sa lampe à un clou, près de sa tête ; et cette lampe, qui chauffait son crâne, achevait de lui brûler le sang. Mais son supplice s'aggravait surtout de l'humidité. La roche, au-dessus de lui, à quelques centimètres de son visage, ruisselait d'eau, de grosses gouttes continues et rapides, tombant sur une sorte de rythme entêté, toujours à la même place [...]. Ce matin-là une goutte s'acharnant dans son œil, le faisait jurer. Il ne voulait pas lâcher son havage¹, il donnait de grands coups, qui le secouaient violemment entre les deux roches, ainsi qu'un puceron pris entre deux feuillets d'un livre, sous la menace d'un aplatissement complet.

Pas une parole n'était échangée. Ils tapaient tous, on n'entendait que ces coups irréguliers, voilés et comme lointains. Les bruits prenaient une sonorité rauque, sans un écho dans l'air mort. Et il semblait que les ténèbres fussent d'un noir inconnu, épaissi par les poussières violentes du charbon, alourdi par des gaz qui pesaient sur les yeux. »

Germinal, Première partie.

1. Technique d'abattage des roches.

La grève

Après plusieurs semaines de grève, les ouvriers de Montsou se rendent dans les autres puits de mine (les fosses) pour empêcher les non grévistes de travailler.

« Jeanlin en tête galopait en sonnant dans sa corne une musique barbare. Puis, aux premiers rangs, les femmes avançaient, quelques-unes armées de bâtons, la Maheude, avec des yeux ensauvagés qui semblaient chercher au loin la cité de justice promise ; la Brulé, la Levaque, la Mouquette, allongeant toutes leurs jambes sous leurs guenilles, comme des soldats partis pour la guerre. En cas de mauvaise rencontre, on verrait bien si les gendarmes oseraient taper sur des femmes. Et les hommes suivaient, dans une confusion de troupeau, en une queue qui s'élargissait, hérissée de barres de fer, dominée par l'unique hache de Levaque, dont le tranchant miroitait au soleil [...]. Des têtes nues s'échevelaient au grand air, on n'entendait que le claquement des sabots, pareil à un galop de bétail lâché, emporté dans la sonnerie sauvage de Jeanlin. Mais, tout de suite, un nouveau cri s'éleva.

– Du pain ! du pain ! du pain !

Il était midi, la faim des six semaines de grève s'éveillait dans les ventres vides, fouettée par cette course en plein champ. Les croûtes rares du matin, les quelques châtaignes de la Mouquette étaient loin déjà ; et les estomacs criaient, et cette souffrance s'ajoutait à la rage contre les traîtres¹.

– Aux fosses ! plus de travail ! du pain ! »

Germinal, Cinquième partie.

1. Les non grévistes.

I. FICHE D'IDENTITE

Nom de l'œuvre étudiée : extraits de *Germinal*

Nature : roman

Date de publication : 1885

Contexte dans lequel cette œuvre est étudiée : l'âge industriel

Sujet de cette œuvre : le travail et les conditions de vie des mineurs

II. L'ARTISTE

Son nom : Emile Zola

Dates et lieu(x) de vie : 1840-1902

Motivation : ça fait partie d'une série de vingt romans publiés de 1870 à 1893 racontant la vie d'une famille sous le Second Empire.

III. L'ŒUVRE

Quels sont les outils du mineur ? Qu'est-ce qui rend le travail à la mine très difficile ? Il dispose d'un pic à manche court et d'une lampe. C'est difficile car le travail est manuel, il a la chaleur et l'humidité.

Depuis combien de semaines les mineurs sont-ils en grève ? Ils le sont depuis 6 semaines.

Quelles sont les armes des grévistes ? Ils ont des instruments de musique et des barres de fer.

Quels mots Zola emploie-t-il pour montrer que la misère a détruit l'humanité des grévistes ? Il les compare à des animaux.

IV. QU'EN RESTE-T-IL AUJOURD'HUI ?

Pourquoi cette œuvre est-elle importante ? Car elle nous raconte la dure vie des mineurs à cette époque.

B. Le syndicalisme

Document 5 p 137 + documents projetés

Pour améliorer leur condition, les ouvriers font confiance aux syndicats et à la grève. En France, des lois limitent le travail des femmes et des enfants. Elles accordent **le droit de grève en 1864 et la liberté syndicale en 1884.**

C. De nouvelles idéologies

1. Le libéralisme

Document 4 p 139

C'est une doctrine qui prône la liberté d'entreprendre et l'absence d'intervention de l'Etat dans l'économie.

2. Le marxisme

Document 3 p 138

Les socialistes dénoncent la misère ouvrière, l'injustice de la société industrielle et l'exploitation du prolétariat par la bourgeoisie. Inspirés par Karl Marx, certains prônent la lutte des classes, qui déboucherait sur une révolution. C'est **le communisme.**

3. Le catholicisme social

Document 5 p 139

L'influence des Eglises est remise en cause. La pratique recule dans les banlieues ouvrières où le syndicat remplace la religion. L'avancée des sciences fait aussi se poser des questions (Darwin).

Les Eglises s'intéressent toutefois aux ouvriers. **L'encyclique Rerum Novarum (1891)** devient la charte du catholicisme social.

IV. De nouveaux paysages

Quels sont les nouveaux paysages dessinés par tous ces changements ?

A. Les « pays noirs »

Document 1 p 126

De leurs cheminées s'échappent des fumées qui noircissent et polluent l'environnement.

B. La ville

1. L'urbanisation

Document 1 p 136

L'usine exige une main-d'œuvre de plus en plus nombreuse, les ouvriers. Ces derniers sont pour beaucoup issus de **l'exode rural**, qui chasse les paysans des campagnes gagnées par la mécanisation. Les villes-usines surgissent et s'accroissent.

2. Une nouvelle organisation

P 130-131

L'afflux de personnes dans les villes pose des problèmes de logement, d'hygiène, de transport. Dans les capitales, de grands travaux d'urbanisme cherchent à résoudre ces problèmes.

H9. L'évolution politique de la France de 1815 à 1914

I. 1815-1848 : la monarchie face aux révolutions

Quelle est l'évolution politique à cette époque ?

A. 1815-1830 : la Restauration

Document 1 p 152 + documents projetés

Napoléon 1^{er} vaincu, les souverains d'Europe imposent en France le retour des rois. Louis XVIII accorde une charte aux Français. Mais son successeur, Charles X, est favorable à l'absolutisme.

B. La révolution de 1830

P 146-147

L'opposition grandit et la révolution parisienne des Trois Glorieuses (27, 28 et 29 juillet 1830) le renverse.

[Fiche Histoire de l'Art](#)

C. 1830-1848 : la monarchie de Juillet

Document 2 p 153

Louis-Philippe, nommé « Roi des Français », rétablit les libertés.

DELACROIX PEINT LA REVOLUTION DE 1830



La Liberté guidant le peuple

I. FICHE D'IDENTITE

Nom de l'œuvre étudiée : la Liberté guidant le peuple

Nature : peinture

Date de sa parution : 1830-1831

Lieu d'exposition à son époque : le Salon

Genre : romantisme

Dimensions : 3.25m x 2.6m

Contexte dans lequel cette œuvre est étudiée : l'évolution politique française au XIXe siècle

Sujet de cette œuvre : la révolution de 1830

II. L'ARTISTE

Son nom : Eugène Delacroix

Dates et lieu(x) de vie : 1798-1863 (

Motivation : défendre la révolution et la République

III. L'ŒUVRE

Où se déroule cette scène ? (justifie) Elle se déroule à Paris (Notre-Dame).

Où est située la Liberté par rapport aux autres personnages ? De quels symboles

révolutionnaires est-elle munie ? Elle est au-dessus. Elle a le drapeau et le bonnet phrygien.

Quelles catégories de population entraîne-t-elle ? Quels éléments montrent la violence des

combats ? Elle entraîne les ouvriers et les bourgeois. Il y a des cadavres partout.

Quel est le mouvement général des personnages ? Ils suivent Marianne.

IV. QU'EN RESTE-T-IL AUJOURD'HUI ?

Pourquoi cette œuvre est-elle importante ? Elle symbolise l'état d'esprit révolutionnaire de l'époque.

Où se trouve-t-elle aujourd'hui ? Elle est au musée du Louvre.

II. 1848-1870 : les années Bonaparte

Quelle est l'évolution politique à cette époque ?

A. La Révolution de 1848 et la mise en place de la II^{ème} République (1848-1852)

P 148-149

Mais le gouvernement de Louis-Philippe refuse d'élargir le droit de vote et de prendre des mesures contre la misère ouvrière. Les républicains mécontents déclenchent alors la révolution de février 1848. Louis-Philippe abdique.

Proclamée le 28 février 1848, la II^{ème} République se veut démocratique et sociale :

- suffrage universel masculin
- abolition de l'esclavage

Louis-Napoléon Bonaparte est élu président.

B. 1852-1870 : le Second Empire

Documents 4 et 5 p 153

Louis-Napoléon Bonaparte s'empare de tous les pouvoirs par un coup d'état, le 2 décembre 1851. Le 2 décembre 1852, à la suite d'un plébiscite triomphal, il proclame l'Empire et devient Napoléon III. Il met en place un régime autoritaire.

A partir de 1860, l'Empire devient plus libéral. Les libertés de presse et de réunion sont rétablies. Le droit de grèves est accordé aux ouvriers.

Inquiet de la montée en puissance de la Prusse, Napoléon III lui déclare la guerre en 1870. Mais il est vaincu à Sedan et fait prisonnier.

III. 1870-1871 : l'installation de la République

Comment s'installe la III^{ème} République ?

P 150-151 + vidéo

Après la défaite de Napoléon III en 1870 face à la Prusse, la III^{ème} République est proclamée. La nouvelle assemblée élue par les Français s'installe à Versailles et accepte les dures conditions imposées par l'Allemagne. Les Parisiens qui ont défendu la contre les Prussiens, s'estiment trahis. Ils s'insurgent le 18 mars 1871 et refusent de retirer leurs canons. Ils élisent un Conseil général de la Commune de Paris. Une guerre civile débute qui débouche sur une violente répression (la semaine sanglante).

IV. 1871-1914 : l'affirmation de la République

Comment la République s'affirme-t-elle ?

A. Une démocratie libérale

P 163

La République devient une démocratie libérale, qui prend la forme d'un régime parlementaire. La chambre des députés, principale institution, est le lieu de vifs débats.

B. Des symboles

P 156-157

La République fonde sa culture sur des symboles forts :

- le 14 juillet devient la fête nationale
- la Marseillaise devient l'hymne officiel
- le buste de Marianne symbole de la liberté, est exposé dans les mairies

C. La consolidation des libertés

1. La liberté de la presse

Document 2 p 162

La République consolide les libertés comme celle de la presse.

2. L'école de la République

Document 5 p 155 + document 1 p 166

Jules Ferry organise l'école primaire **gratuite, obligatoire et laïque**. Les maîtres sont investis d'une double mission : former les futurs citoyens et forger l'unité de la nation.

V. La République face aux crises

Quelles crises la République a-t-elle du surmonter ?

A. L'affaire Dreyfus

P 158-159

En 1894, le capitaine Alfred Dreyfus, issu de la bourgeoisie juive, est accusé d'espionnage, arrêté et condamné. Pourtant il est innocent. Arrêté, le vrai coupable est acquitté et ne reconnaît pas son erreur. L'écrivain Emile Zola dénonce l'injustice et la machination politico-militaire, pour sauver l'honneur de l'armée. Dans l'opinion publique, deux camps se déchirent :

- les dreyfusards qui prennent sa défense
- les antidreyfusards qui soutiennent l'armée

La République surmonte finalement cette crise et en sort plus démocratique. Dreyfus est réhabilité en 1906.

B. La séparation des Eglises et de l'Etat

P 160-161

La loi de séparation des Eglises et de l'Etat du 9 décembre **1905** met fin au Concordat. Elle symbolise une nouvelle culture politique, celle de la République, qui souhaite la laïcisation de l'Etat et de la société. Les républicains ne remettent pas en cause la religion catholique, mais combattent le cléricalisme de l'Eglise catholique, qu'ils considèrent comme un obstacle à l'émancipation de l'homme. Le combat pour la laïcité a visé au retrait des symboles religieux dans les lieux publics.

H10. L'affirmation des nationalismes

I. Bismarck et l'unité allemande

Comment Bismarck a-t-il réalisé l'unité allemande ?

A. La Prusse a l'initiative

Documents 2, 3 et 4 p 176-177

A partir de 1862, Bismarck est chancelier de la Prusse. A cette époque, l'Allemagne n'existe mais se trouve divisée en dizaine de pays.

Il veut abattre l'Autriche par vengeance et pour appuyer la suprématie allemande.

B. Les étapes de l'unification

Document 5 p 177

dates	1866-1867	1870-1871
Victoire militaire de la Prusse	victoire contre l'Autriche	victoire contre la France
étape de l'unification	confédération de l'Allemagne du Nord	Guillaume 1 ^{er} empereur allemand

C. La proclamation de l'Empire allemand

P 178-179

[Fiche Histoire de l'Art](#)

LA PROCLAMATION DE L'EMPIRE ALLEMAND, PAR WERMER



I. FICHE D'IDENTITE

Nom de l'œuvre étudiée : la proclamation de l'Empire allemand

Nature : peinture

Date ou période de sa parution : 1885

Genre : peinture d'histoire

Dimensions : 2.02 x 1.67

Contexte dans lequel cette œuvre est étudiée : l'affirmation des nationalismes

Sujet de cette œuvre : la proclamation de l'Empire allemand, le 18 janvier 1871

II. L'ARTISTE

Son nom : Anton Von Werner

Dates et lieu(x) de vie :

Commanditaire : Guillaume 1^{er}

III. L'ŒUVRE

Où se déroule la scène ? C'est dans la galerie des glaces à Versailles.

Pourquoi avoir choisi ce lieu pour cette proclamation ? Car l'Allemagne vient de battre la France.

Comment l'artiste montre-t-il l'unité nouvelle des Allemands ? Les souverains allemands acceptent Guillaume 1^{er} comme empereur.

Qui l'artiste cherche-t-il à honorer dans ce tableau ? Il honore l'empereur.

IV. QU'EN RESTE-T-IL AUJOURD'HUI ?

Pourquoi cette œuvre est-elle importante ? Car elle montre la naissance d'un pays.

Où se trouve-t-elle aujourd'hui ? Elle se trouve au musée Bismarck de la ville de Friedrichsruh.

Arts, Etats et pouvoirs

Arts, Etats et pouvoirs

II. Les revendications nationales en Europe au cours du XIX^{ème} siècle

A quoi aboutissent les revendications nationales en Europe ?

A. L'échec du printemps des peuples

P 170-171 + vidéo

En 1848, une vague révolutionnaire déferle en Europe. Les Allemands, les Italiens, les Hongrois et les Tchèques veulent former leur nation. Mais la répression des Princes les en empêche.

B. La montée des nationalismes

Document 4 p 185 + document 1 p 180 + documents projetés

Nationalisme : la doctrine et l'action politique qui visent à l'indépendance ou à l'unification d'un peuple. Ce terme peut être aussi utilisé pour qualifier l'attitude agressive d'un peuple envers un autre.

III. L'Europe de 1848 à 1914

Comment les revendications nationales bouleversent-elles les frontières en Europe entre 1848 et 1914 ?

P 181

Répondre à l'oral à une série de questions comparant les 2 cartes :

Combien y a-t-il d'Empires en 1848 ? en 1914 ?

Lequel a très fortement diminué ? Au profit de qui ?

Quel autre pays a réalisé son unité ?

Les bouleversements de la période 1848-1914 sont spectaculaires :

- l'Italie en 1870 et l'Allemagne en 1871 réalisent leur unité
- l'Empire ottoman est quasiment éliminé des Balkans
- l'Empire d'Autriche est affaibli

Ces changements s'accompagnent de tensions croissantes entre les puissances européennes :

- entre la France et l'Allemagne au sujet de l'Alsace-Lorraine
- entre l'Autriche-Hongrie et la Russie au sujet des Balkans

H11. Les colonies

I. La conquête de Madagascar (1895-1896)

Comment Madagascar est-elle devenue une colonie française ?

A. Les motivations de la France

Document 2 p 188

La conquête de Madagascar représentait pour la France plusieurs avantages : la sauvegarde de son commerce, de sa marine marchande et militaire, de ses intérêts, de son prestige dans l'hémisphère sud.

B. La guerre

Documents 3 et 4 p 188-189

Face au refus de la reine malgache d'accepter le protectorat, la France envoie en 1895 un corps expéditionnaire d'environ 20000 hommes à Madagascar. Composées de Français et de nombreux soldats des colonies, les troupes entament une marche jusqu'à la capitale, qui est prise le 1^{er} octobre.

C. Madagascar, colonie française

Document 5 et 6 p 189

Après la victoire française, Madagascar est rattachée à la République française. La monarchie malgache disparaît. La France s'engage à donner aux malgaches les mêmes principes et valeurs qu'ont les Français, s'ils les aident. Par contre, tout mouvement rebelle est durement sanctionné.

II. Les conquêtes coloniales

Comment, par ses conquêtes coloniales, l'Europe affirme-t-elle sa domination dans le monde ?

A. Aux origines de l'expansion coloniale

1. L'Europe est le centre du monde

Document 3 p 135

Dans la deuxième moitié du XIX^{ème} siècle, l'Europe bénéficie d'une incontestable supériorité technique, financière et militaire.

2. Des territoires mieux connus

Documents projetés

Des explorations européennes se multiplient au XIX^{ème} siècle en Afrique et en Asie. Ils attirent l'attention des opinions européennes sur ces deux continents encore mal connus.

3. Les raisons politiques et économiques

Document 1 p192

Les Etats d'Europe se lancent dans la colonisation persuadés **d'apporter la civilisation** aux peuples colonisés, qu'ils estiment inférieurs. Leur objectif est aussi de trouver des matières premières et **des débouchés** pour leur industrie.

B. La course aux colonies

1. Des conquêtes rapides

P 190-191

Jusqu'aux années 1870, le Royaume-Uni est le plus actif. A partir des années 1880, la compétition s'accélère et les rivalités entre les puissances coloniales sont fortes, notamment en Afrique. En 1914, le partage colonial est quasiment achevé, profitant surtout au Royaume-Uni et à la France

2. De fortes résistances

Document 2 p 193 + document 1 p 202

Les conquêtes coloniales entraînent de fortes résistances de la part des populations indigènes. Souvent les Européens les répriment violemment.

III. Cartes postales du Sénégal

Que nous apprennent-elles sur la colonie sénégalaise ?

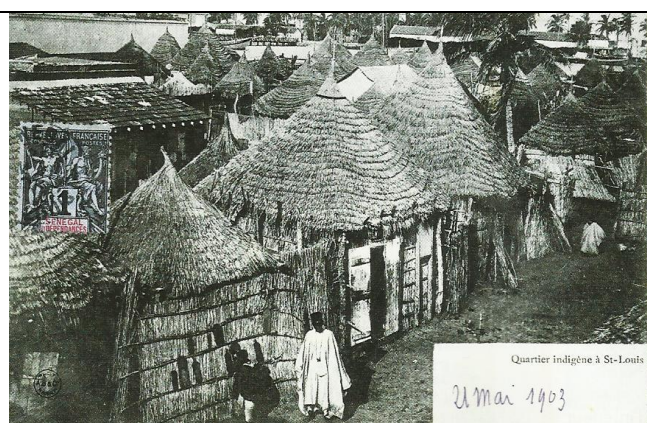
P 196-197

Fiche Histoire de l'Art

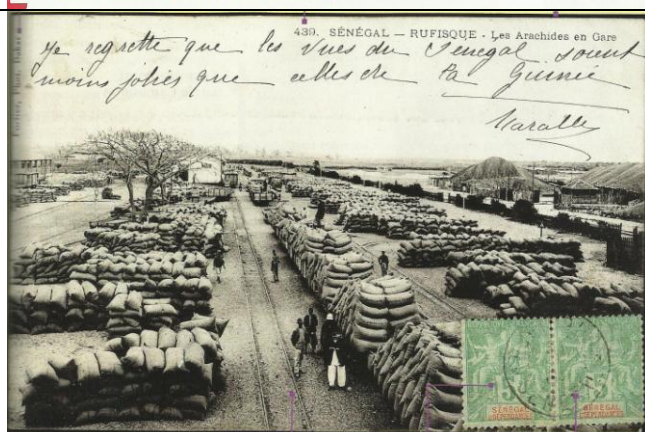
CARTES DU SENEGAL



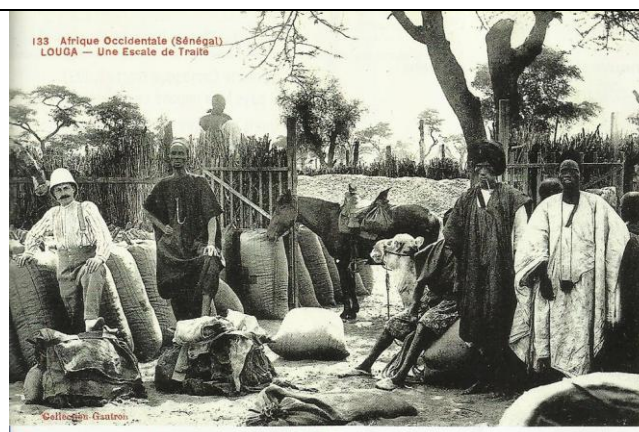
1 Une rue à Dakar, vers 1910



2 Un quartier indigène à Saint-Louis, 1903



3. Les arachides en gare de Rufisque, vers 1900



5 Une escale de traite, vers 1910

I. FICHE D'IDENTITE

Nature : cartes postales

Période de leurs parutions : 1900-1910

Contexte dans lequel ces œuvres sont étudiées : la colonisation

Sujet de ces œuvres : la vie dans cette colonie française

II. L'ŒUVRE

1 et 2 : Qu'est-ce qui oppose le quartier des colons à celui des indigènes ? L'organisation, le niveau de vie, l'habitat, l'équipement sont très différents dans le quartier des colons, qui ressemble à un quartier de métropole, et dans celui des indigènes.

3 et 5 : comment les arachides sont-elles acheminées jusqu'à Rufisque ? A quoi sont-elles destinées ? Les arachides sont acheminées soit par convois terrestres de porteurs, nécessitant des pauses et des escales, soit par des trains. Elles sont ensuite destinées à la métropole.

III. QU'EN RESTE-T-IL AUJOURD'HUI ?

Pourquoi ces œuvres sont-elles importantes ? Elles le sont car elle nous montre la réalité de la domination française sur sa colonie sénégalaise.

IV. Les colonies, un monde dominé

Comment les Européens imposent-ils leur domination sur leurs colonies ?

A. La domination politique

Document 5 p 189 + document 1 p 198 + document projeté

Les Etats européens administrent différemment leurs colonies :

- l'administration directe par des fonctionnaires de métropole
- les protectorats : Etat sous l'autorité d'une puissance européenne et renonçant à certains éléments de souveraineté
- l'association : administration coloniale s'appuyant sur les autorités locales et respectant les coutumes des indigènes

B. L'exploitation économique

Document 5 p 199 + document 2 p 187 + document 2 p 199

La plupart des territoires dominés sont des colonies d'exploitation. Les cultures vivrières sont sacrifiées au profit des plantations de café, de thé, de coton, qui sont aux mains des colons. Les mines sont largement exploitées au profit des Européens.

La construction de chemins de fer, de routes et de ports a pour seul objectif de faciliter les exportations, dans l'intérêt des colons et des métropoles.

C. La diffusion du modèle européen

Document 5 p 195 + document 3 p 199 + document projeté

Les Européens créent des dispensaires pour améliorer l'hygiène, les missionnaires évangélisent les populations, des écoles sont ouvertes.

L'Europe en 1914

Comment les rivalités européennes préparent-elles la guerre ?

A. Une Europe divisée

1. Les rivalités coloniales

Documents 1 et 2 p 208

Les Européens se divisent en Afrique notamment sur la colonisation, par exemple pour le Maroc entre la France et l'Allemagne

2. Les rivalités en Europe

Document projeté + Documents 4 et 5 p 209

Les rivalités européennes sont réelles. Par exemple :

- entre l'Allemagne et la France à propos de l'Alsace-Lorraine,
- entre la Russie et l'Autriche-Hongrie à propos des Balkans où chacun veut étendre son influence

B. La mise en place d'alliances

P 206-207

Vue cette situation très explosive, les pays nouent des alliances défensives pour se protéger :

- Triple alliance : Allemagne, Autriche-Hongrie, Italie
- Triple entente : France, Royaume-Uni, Russie

Alliance défensive : une alliance qui fonctionne en cas d'attaque ennemie.

Document 5 p 207

Les dépenses militaires sont en très forte augmentation. L'Allemagne est de très loin le pays européen qui dépense le plus.

Réponse : la montée des nationalismes et les conflits coloniaux, ont entraîné les européens dans une logique de guerre et de systèmes d'alliances.